

**NEMOSAVE
SAUVEGARDE ET RESTAURATION**

Référence 7T2799

Service commercial :

- téléphone : 03 80 78 42 20
- télécopie : 03 80 78 42 15
- e-mail : ht.aides.techniques@proteor.com
- adresse : PROTEOR Handicap Technologie
Service Aides Techniques
6, rue de la Redoute Z.I. Saint-Apollinaire
B.P. 37833 - 21078 DIJON cédex - France
www.proteor.com

SOMMAIRE

1. INTRODUCTION	3
2. OUTIL DE SAUVEGARDE ET RESTAURATION NEMOSAVE	4
3. CONFIGURATION DE LA LIAISON SERIE	5
4. MENU TRANSFERT	6
5. SELECTION FICHER	7
6. MODE SAUVEGARDE FICHER	8
7. MODE RESTAURATION FICHER	9
8. OPTIONS CHOIX DES PARAMETRES	10
9. OPTION CHOIX DE LA LANGUE	11
10. QUITTER NEMOSAVE	11
11. RESUME DES TOUCHES DE FONCTION	12
12. LISTE DES FICHIERS FOURNIS	13

1. INTRODUCTION

Le présent document constitue la notice d'exploitation et d'utilisation de l'outil "NEMOSAVE", permettant la sauvegarde et restauration de la configuration, des références vocales et IR (Infra-Rouge) de NEMO à partir d'un PC sous environnement Windows 95.

Cet outil peut être exécuté à partir de la disquette ou à partir du disque dur de votre PC par recopie des fichiers fournis (Cf chapitre 12).

Le fichier à exécuter s'appelle NEMOSAVE. EXE.

2. OUTIL DE SAUVEGARDE ET RESTAURATION NEMOSAVE

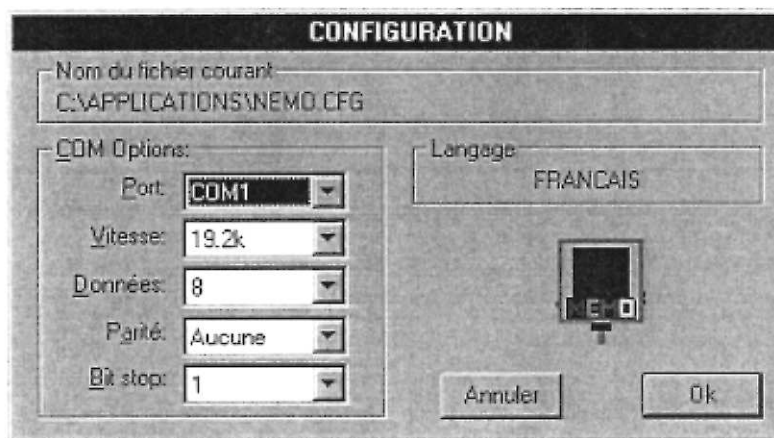
Au démarrage de l'application NEMOSAVE, l'écran suivant s'affiche :
Le menu principal contient les options suivantes :



- Fichier : ce sous-menu permet de sauvegarder tous les paramètres définis par l'utilisateur, de restaurer les paramètres par défaut du système ou bien de quitter l'application NEMOSAVE (cf chapitres 8 et 10).
- Configuration : cette option permet de modifier les paramètres de communication sur la liaison série. Sur l'écran de configuration est affiché le nom du fichier courant (ou "fichier de commande") à transférer de (ou vers) NEMO, ainsi que la langue utilisée (Français ou anglais) (cf chapitre 3).
- Transfert : ce sous-menu permet soit de :
 - Sélectionner le fichier courant (option "Sélection fichier", cf chapitre 5),
 - Sauvegarder depuis NEMO la configuration, les références vocales ou IR (option "Sauvegarde", cf chapitre 6),
 - Recharger dans NEMO une configuration, des références vocales ou IR (option "Restauration", cf chapitre 7),
 - L'option "Téléchargement" est grisée (non accessible sur cette version d'outil logiciel).
- Rapport : option grisée (non accessible sur cette version d'outil logiciel).
- Langage : cette option permet de modifier la langue de l'outil "NEMOSAVE" : Français ou anglais (liste évolutive) (cf chapitre 9).
- A propos : informations générales sur le logiciel NEMOSAVE
- F1 : affichage du résumé des touches de raccourci de fonctions disponibles (cf chapitre 11).

3. CONFIGURATION DE LA LIAISON SERIE

Lorsqu'on sélectionne le choix "Configuration" dans le menu principal, l'écran suivant apparaît :



L'écran ci-dessus est divisé en cinq fonctionnalités :

- Bouton "**Annuler**" : ce bouton permet de quitter la fenêtre courante sans prendre en compte les modifications apportées par l'utilisateur.
- Bouton "**OK**" : ce bouton permet de quitter la fenêtre courante en prenant en compte les modifications apportées par l'utilisateur.
- Fenêtre "**Nom du fichier courant**" : affichage du nom du fichier à transférer qui sera utilisé dans la fenêtre "TRANSFERT FICHIER" (cf chapitres 5, 6 et 7).
- Fenêtre "**Langage**" : affichage de la langue courante utilisée.
- Fenêtre "**COM Options**" : ces paramètres permettent de définir le numéro de port de communication avec NEMO (COM1, ...), et d'afficher la vitesse de communication (19200 bauds, 8 bits de données, pas de parité et un bit de stop).

Les options affichées sont :

- "Port" : ce champ définit le port de communication : COM1, COM2, COM3 ou COM4.
- "Vitesse" : ce champ définit la vitesse de communication avec le NEMO. Il est figé à la valeur "19200",
- "Données" : ce champ est figé à la valeur "8",
- "Parité" : ce champ est figé à la valeur "Aucune".
- "Bit stop" : ce champ est figé à la valeur "1".

Ainsi l'écran de "configuration" de NEMOSAVE ne permet la modification que du port de communication (de la liaison série).

4. MENU TRANSFERT

Lorsqu'on sélectionne le choix "Transfert" dans le menu principal, le sous-menu suivant apparaît :

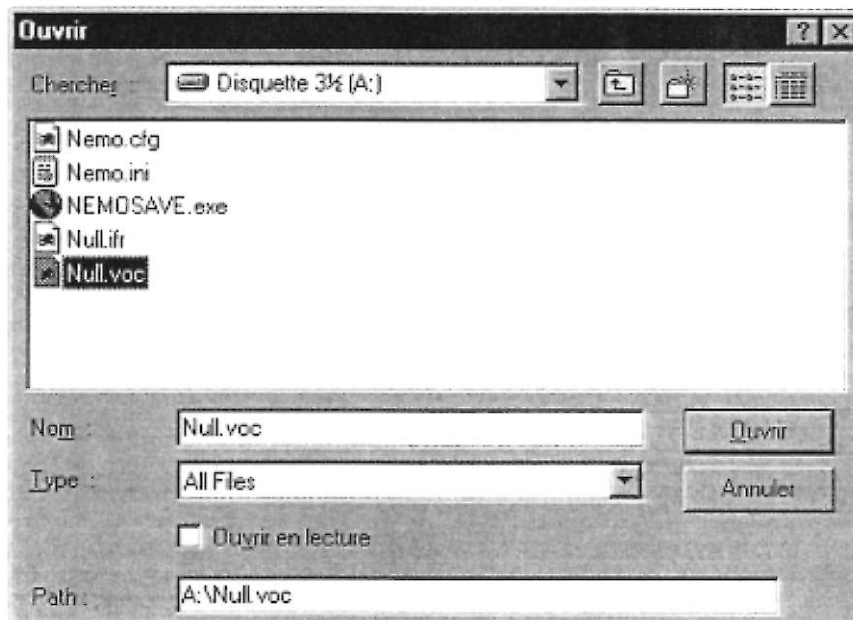


Le menu "Transfert" contient les options suivantes :

- "Sélection fichier" : cette option permet de sélectionner le fichier courant (cf chapitre 5),
- "Téléchargement" : option grisée (non accessible sur cette version d'outil logiciel),
- "Sauvegarde" : cette option permet de sauvegarder depuis NEMO la configuration, les références vocales ou InfraRouges (cf chapitre 6),
- "Restauration" : cette option permet de charger dans NEMO une configuration, des références vocales ou InfraRouges (cf chapitre 7).

5. SELECTION FICHER

Lorsqu'on sélectionne le choix "Transfert" dans le menu principal, puis le sous-menu "Sélection fichier", l'écran suivant apparaît :



Le bouton "**Annuler**" permet de sortir de cet écran et de revenir à l'écran précédent, sans prise en compte des modifications.

Pour sélectionner un fichier, cliquer à l'aide de la souris sur l'icône (associée au nom du fichier), puis appuyer sur le bouton "**Ouvrir**".

Pour sélectionner un nouveau fichier, taper le nom du fichier (exemple : USER1.VOC) dans la fenêtre "Nom :", puis appuyer sur le bouton "**Ouvrir**".

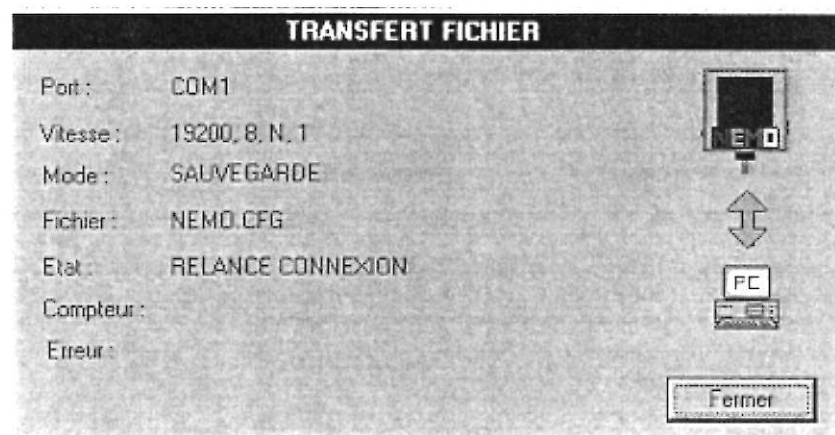
Pour changer de répertoire, cliquer à l'aide de la souris dans la fenêtre "**Chercher**", utiliser la barre de défilement verticale qui apparaît et enfin sélectionner à l'aide de la souris le nom du répertoire recherché.

Remarque :

Le nom du fichier sélectionné est affiché dans la sous fenêtre "Nom du fichier courant" de la fenêtre CONFIGURATION de NEMOSAVE.

6. MODE SAUVEGARDE FICHER

Lorsqu'on sélectionne le choix "Transfert" dans le menu principal, puis le sous-menu "Sauvegarde", l'écran suivant apparaît :



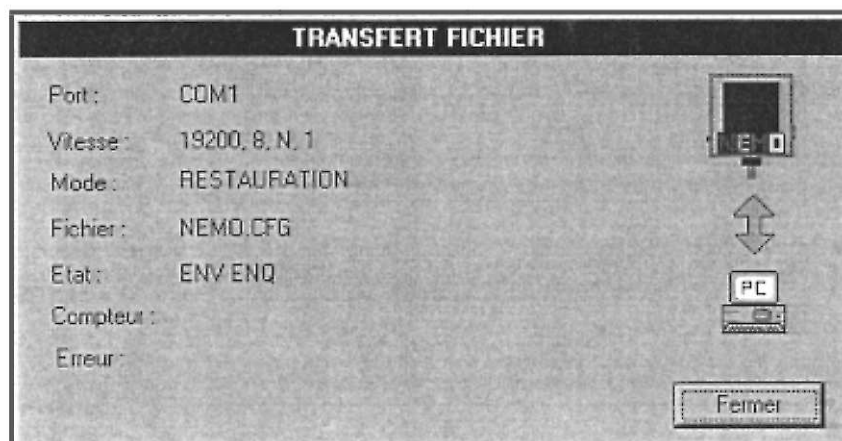
- "Port" : ce champ indique le port de communication utilisé (COM1, ...),
- "Vitesse" : ce champ indique la vitesse de transfert utilisée (en bauds),
- "Mode" : ce champ indique le mode de transfert : SAUVEGARDE,
- "Fichier" : ce champ indique le nom du fichier en cours de transfert depuis NEMO,
- "Etat" : ce champ indique l'état de la communication avec NEMO : phase de connexion (*RELANCE CONNEXION, ENV ENQ, ...*), phase de début de communication (*CONNEXION ETABLIE, SAUVEGARDE FICHER*), phase de transfert en cours (avec incrémentation du compteur) et phase de fin de communication (*CALCUL CHECKSUM, SAUVEGARDE FICHER OK*),
- "Compteur" : ce champ indique le nombre de blocs transférés depuis le NEMO vers le PC,
- "Erreur" : ce champ indique l'erreur éventuelle détectée lors du transfert depuis le NEMO.

Remarques :

- La "Sauvegarde" correspond au sens de transfert du NEMO vers le PC,
- Les seules extensions de fichier autorisées en mode "Sauvegarde" sont les suivantes :
 - .CFG : fichier de configuration,
 - .VOC : fichier de références vocales,
 - .IFR : fichier de références IR,
- Pour arrêter un transfert en cours, utiliser le bouton "Fermer",
- Lors de la fin du transfert ou lors de l'affichage d'une erreur, utiliser le bouton "Fermer" pour revenir à l'écran précédent.

7. MODE DE RESTAURATION FICHER

Lorsqu'on sélectionne le choix " Transfert " dans le menu principal, puis le sous-menu "Restauration", l'écran suivant apparaît :



Le bouton "Fermer" permet de sortir de cet écran et de revenir à l'écran précédent.

L'écran ci-dessus contient sept champs différents :

- "Port" : ce champ indique le port de communication utilisé (COM1, ...),
- "Vitesse" : ce champ indique la vitesse de transfert utilisée (en bauds),
- "Mode" : ce champ indique le mode de transfert : RESTAURATION,
- "Fichier" : ce champ indique le nom du fichier en cours de transfert vers NEMO,
- "Etat" : ce champ indique l'état de la communication avec NEMO : phase de connexion (*RELANCE CONNEXION, ENV ENQ, ...*), phase de début de communication (*CONNEXION ETABLIE, RESTAURE FICHER*), phase de transfert en cours (avec incrémentation du compteur) et phase de fin de communication (*CALCUL CHECKSUM, RESTAURE FICHER OK*),
- "Compteur" : ce champ indique le nombre de blocs transférés vers NEMO par rapport à un nombre total de blocs (nécessaire pour un transfert correct),
- "Erreur" : ce champ indique l'erreur éventuelle détectée lors du transfert vers NEMO.

Remarques :

- La "Restauration" correspond au sens de transfert du PC vers le NEMO,
- Les seules extensions de fichier autorisées en mode "Restauration" sont les suivantes :
 - .CFG : fichier de configuration,
 - .VOC : fichier de références vocales,
 - .IFR : fichier de références IR,
- Pour arrêter un transfert en cours, utiliser le bouton "Fermer",
- Lors de la fin du transfert ou lors de l'affichage d'une erreur, utiliser le bouton "Fermer" pour revenir à l'écran précédent.

9. OPTION CHOIX DE LA LANGUE

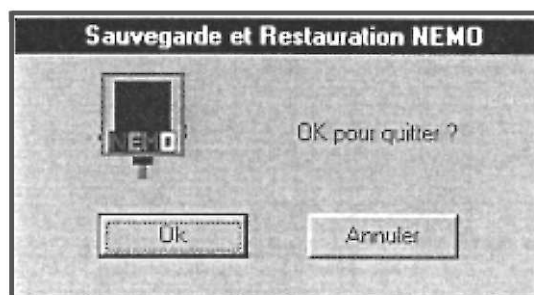
Lorsqu'on sélectionne le choix "Langage" du menu principal, l'écran suivant apparaît :



Actuellement les deux choix possibles de langue sont : **Français** ou **Anglais**.
Tous les textes des écrans et menus sont affichés dans la langue sélectionnée.

10. QUITTER NEMOSAVE

Lorsqu'on sélectionne le choix "Quitter" dans le sous-menu "Fichier" du menu principal, l'écran suivant apparaît :



Le bouton "**Ok**" permet de quitter l'outil NEMOSAVE et de donner la main à Windows 95.
Le bouton "**Annuler**" permet de revenir à l'écran principal et de ne pas quitter l'outil NEMOSAVE.

11. RESUME DES TOUCHES DE FONCTION

Les différentes actions (décrites dans les paragraphes précédents) sont accessibles directement par des touches de fonctions sur le clavier.

Les affectations sont les suivantes :



L'écran ci-dessus est accessible par la touche **F1**.

12. LISTE DES FICHIERS FOURNIS

La liste des fichiers fournis est la suivante :

- NEMOSAVE.EXE : Outil de sauvegarde et de restauration
 - NULL.VOC : Fichier de références vocales vide,
 - NULL.IFR : Fichier de code InfraRouge vide,
 - NEMO.CFG : Fichier de configuration de NEMO par défaut
 - NEMO.INI : Fichier de paramètres de l'outil NEMOSAVE.EXE.
-
- Pour purger les références vocales d'un NEMO, il faut restaurer le fichier vide NULL.VOC.
Attention : par sécurité, l'utilisateur doit sauvegarder les références vocales de NEMO avant de recharger dans NEMO le fichier NULL.VOC.
 - Pour purger les codes InfraRouge d'un NEMO, il faut restaurer le fichier vide NULL.IFR.
Attention : par sécurité, l'utilisateur doit sauvegarder les codes InfraRouge de NEMO avant de recharger dans NEMO le fichier NULL.IFR.
 - Pour remettre dans NEMO la configuration par défaut, il faut restaurer le fichier NEMO.CFG.

La configuration par défaut de NEMO est la suivante :

- Mot de réveil = "NEMO".
- Apprentissage vocal = 2 enregistrements par mot.
- 1 Alarme, 1 Appel, 1 Interphone, 1 Télévision, 1 Téléphone, 1 Porte.
- 1 Vidéo, 1 Hifi, 1 Radio, 1 Casette, 1 Platine, 1 Compact.
- 2 Lumières, 2 Volets, 2 Prises, 1 Lit, 2 Appareils.
- Sensibilité Micro = 20.
- Volume = 15.
- Relais 1 actif (sur la commande Appel).
- Relais 2 actif (sur la commande de la Porte 1).
- Vitesse de défilement pour le contacteur = 1 seconde.
- Présence du mot "Décroche" sur l'écran Sommeil.
- Note de reconnaissance (sensibilité) du mot de REVEIL = 70.
- Note de reconnaissance (sensibilité) du mot d'ACCORD = 70.
- Répertoire téléphonique vide (les 35 Noms et Numéros).

Les paramètres par défaut du fichier NEMO.INI sont les suivants :

- Langue : **Français**
- Port de communication utilisé : **COM1**
- Vitesse de communication : **19200** bauds
- Nom du fichier de transfert : **NEMO.CFG**